



REUNIÓN CON FAMILIAS INICIO DE CURSO

CURSO 2020-2021
IES FEDERICO GARCÍA LORCA
LA PUEBLA DE CAZALLA

SALUDA

Estimadas familias,

Estamos ante un inicio de curso excepcional en el que la salud, la seguridad y la calidad de la educación de vuestros/as hijos e hijas (y toda la comunidad) cobran más importancia y sentido que nunca.

Esta situación extraordinaria, que nos obligó hace unos meses a confinarnos con la suspensión abrupta de la docencia presencial, ha afianzado aún más la necesidad de fortalecer los vínculos entre familia y centro para blindar el derecho a una educación digna y de calidad.

En este marco de colaboración y coordinación necesarias y enriquecedoras, se hace indispensable informar a las familias de cada una de las medidas y actuaciones que se han puesto y se van a poner en marcha para garantizar, en la medida de nuestras posibilidades, una vuelta segura.

Demos la bienvenida a un nuevo curso desde la responsabilidad compartida y con la ilusión renovada, porque ahora, más que nunca, la educación es imprescindible y un derecho irrenunciable.

NORMAS GENERALES: familias

- DEBERÁN **TOMAR LA TEMPERATURA** DE SU HIJ@ DIARIAMENTE ANTES DE LA ENTRADA AL CENTRO. EN CASO DE **FEBRÍCULA**, **NO ENVIAR** BAJO NINGÚN CONCEPTO.
- EN CASO DE MOSTRAR **SÍNTOMAS** (fiebre, tos o sensación de falta de aire; otros: dolor de garganta al tragar, pérdida súbita del olfato y/o gusto, dolores musculares, diarrea, dolor torácico o cefalea), **NO ENVIAR** A SU HIJ@ AL CENTRO.
- EN CASO DE **CONFIRMACIÓN**, DEBEN **INFORMARNOS** CON LA MAYOR BREVEDAD POSIBLE.

NORMAS GENERALES: familias

- EN CASO **POSITIVO**, TODAS LAS FAMILIAS DEL MISMO GRUPO DE CONVIVENCIA SERÁN **INFORMADAS TELEFÓNICAMENTE** (MANTENIENDO CONFIDENCIALIDAD) PARA SEGUIR LAS INDICACIONES ESTABLECIDAS POR NUESTRO ENLACE CON EL CENTRO DE SALUD.
- DEBERÁN ESTAR **LOCALIZABLES A TRAVÉS DE TLF EN TODO MOMENTO**, PARA PODER CONTACTAR CON ELLAS EN CASO DE ACTIVACIÓN DE PROTOCOLO.
- SOLO PODRÁN ACUDIR AL CENTRO CON **CITA PREVIA**.

NORMAS GENERALES: **alumnado**

- **USO OBLIGATORIO DE MASCARILLA** PARA TODO EL ALUMNADO, PROFESORADO Y PERSONAL, salvo excepciones previstas (diapositiva 6).
- **DESINFECCIÓN** DE MANOS Y SUELAS DE ZAPATOS A LA ENTRADA AL CENTRO (GEL HIDROALCOHÓLICO Y ALFOMBRAS).
- DEBERÁ DESPLAZARSE POR EL CENTRO POR SU DERECHA Y SEGUIR LAS **SEÑALIZACIONES** EN TODO MOMENTO, RESPETANDO LA **DISTANCIA** DE SEGURIDAD.
- HARÁ USO DE LOS **BAÑOS** MÁS **CERCANOS** A SU AULA. EL ACCESO AL MISMO DEBERÁ SER **INDIVIDUAL**.

EXCEPCIONES AL USO DE MASCARILLA

- Personas con **enfermedad/dificultad respiratoria debidamente justificada**, siendo recomendable otras medidas compensatorias (pantallas, por ej.).
- El alumnado podrá no usar mascarillas cuando exista algún problema de salud acreditado que lo desaconseje o **alguna necesidad de apoyo educativo reconocida que pueda interferir en su uso, o que, por su situación de discapacidad o dependencia, no dispongan de autonomía** para quitarse la mascarilla, o bien presenten **alteraciones de conducta** que hagan inviables su utilización, siendo recomendable poner otras medidas compensatorias.

ALUMNADO ESPECIALMENTE VULNERABLE

- **Patologías de riesgo:** cardiopatías, inmunodepresión, patología respiratoria crónica, diabetes tipo 1 con mal control metabólico, malnutrición severa, sometidos a diálisis, epidermólisis bullosa, encefalopatías graves, miopatías y errores congénitos del metabolismo.
- **Alumnado que no pueda asistir presencialmente por prescripción médica:** se arbitrarán medidas para su atención de forma telemática con los recursos humanos y materiales existentes. De no poderse llevar a cabo dicha atención se informará a la inspección educativa de tal situación mediante informe motivado, con el objeto de dotar de los recursos suficientes al centro o proporcionar la atención al alumnado por vías alternativas.
- **Las familias deben comunicar al centro** la existencia de alguna de estas circunstancias, con el fin de poder elaborar recomendaciones específicas para cada caso concreto.

QUÉ DEBO LLEVAR

- **“KIT COVID”**: UNA MASCARILLA PUESTA Y OTRA DE REPUESTO EN BOLSA DE TELA; BOTELLA DE AGUA RELLENABLE, IDENTIFICADAS AMBAS; BOTE DE GEL HIDROALCOHÓLICO PEQUEÑO, AUNQUE EN EL CENTRO SIEMPRE HABRÁ GEL DISPONIBLE PARA EL ALUMNADO.
- EL **DESAYUNO** SE LLEVARÁ EN **RECIPIENTE DE PLÁSTICO CERRADO**. NO HABRÁ **CAFETERÍA** ESTE CURSO.
- SE HABILITARÁ UNA **FUENTE CON PEDAL** PARA PODER RELLENAR LA BOTELLA DE AGUA.
- **NO PODRÁN DEJAR EN EL AULA EL MATERIAL** (LIBROS, CUADERNOS, ETC.)

ACCESO

- SE HABILITARÁN **3 PUNTOS DE ACCESO** AL CENTRO: puerta principal, aseos y biblioteca.
- CADA GRUPO ESPERARÁ **EN FILA**, MANTENIENDO **DISTANCIA** DE SEGURIDAD, EN EL PUNTO ASIGNADO. **EL PROFESORADO LO RECOGERÁ A LAS 8:30 H Y, TRAS DESINFECCIÓN DE MANOS Y ZAPATOS (CON ALFOMBRAS), ACCEDERÁN AL AULA.**
- **ENTRARÁN SEGÚN ORDEN ESTABLECIDO, DE UNO EN UNO, Y CON LA MASCARILLA CORRECTAMENTE PUESTA.**
- EL ALUMNADO TENDRÁ UN **SITIO FIJO E IDENTIFICADO EN EL AULA Y NO PODRÁ CAMBIARLO**, SALVO INDICACIÓN DEL PROFESORADO.

ACCESO

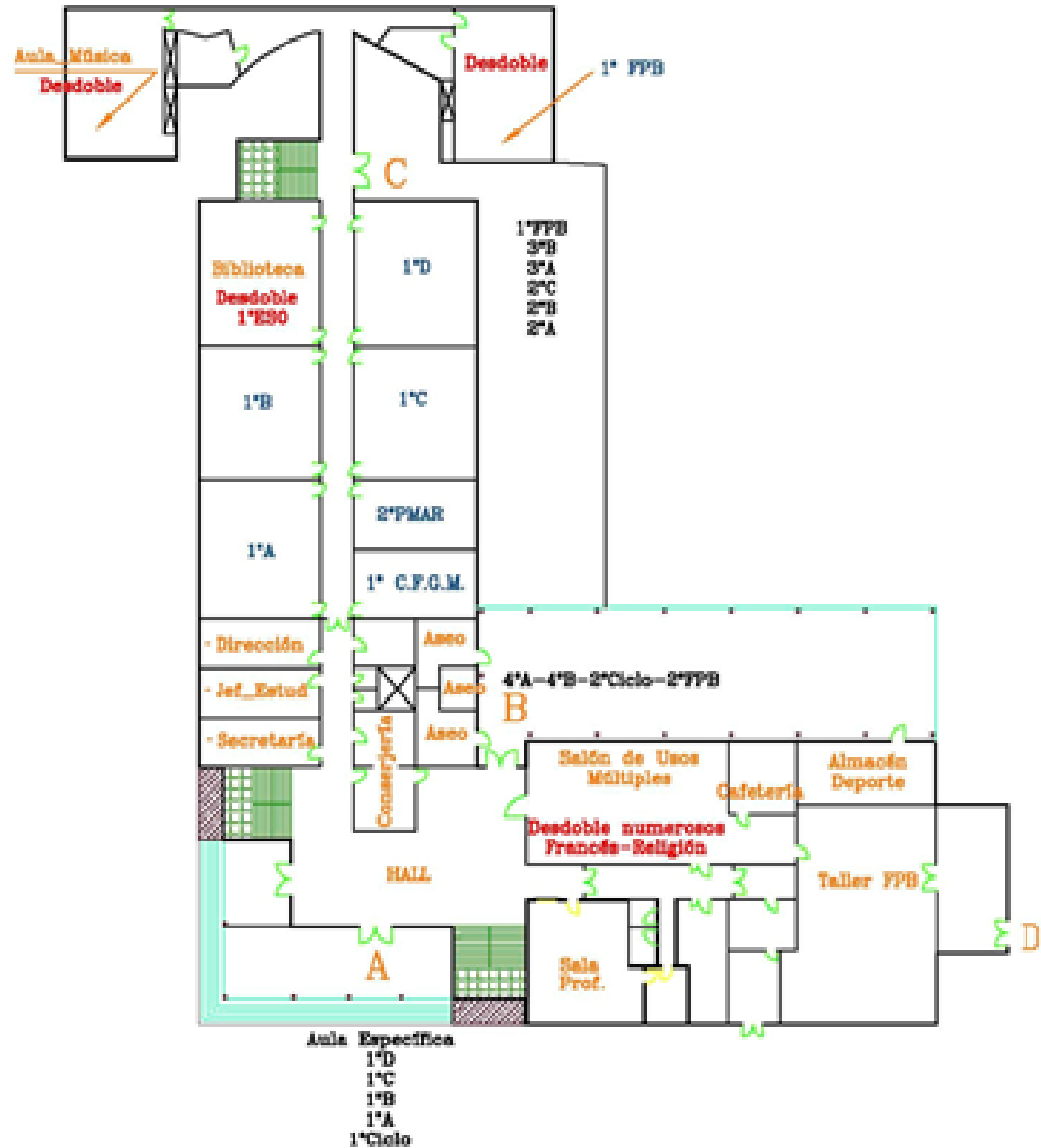
- **NO PODRÁN DESPLAZARSE POR EL AULA NI POR LOS ESPACIOS COMUNES SIN INDICACIÓN DEL PROFESOR.**
- **OBLIGACIÓN DE PUNTUALIDAD.**
- **EL ALUMNADO QUE NO LLEGUE A SU HORA ESPERARÁ A QUE EL RESTO HAYA ACCEDIDO AL CENTRO Y SERÁ ACOMPAÑADO POR ORDENANZA A SU AULA TRAS DESINFECCIÓN. DEBERÁ IR ACOMPAÑADO POR UN ADULTO O JUSTIFICACIÓN ESCRITA. AVISAR POR IPASEN.**

Y se procederá a la entrada con el siguiente protocolo:

Las entradas se harán siempre en orden y caminando en todo momento por la derecha.

- Entrada A: Aula Específica – 1ºD – 1ºC – 1ºB – 1ºA – 1º Ciclo
- Entrada B: 4ºA – 4ºB – 2ºCiclo – 2ºFPB
- Entrada C: 1ºFPB – 3ºB – 3ºA – 2ºC – 2ºB – 2ºA

La gestión en las salidas y entradas del recreo se hará de la misma manera en orden inverso



SALIDAS

- **LOS GRUPOS SALDRÁN EN EL MISMO ORDEN EN EL QUE ENTRARON AL CENTRO, CON UN INTERVALO DE 2 MINUTOS ENTRE ELLOS, USANDO LOS 3 PUNTOS DE ACCESO PARA EVITAR AGLOMERACIONES.**
- **EL ORDEN DE ENTRADA/SALIDA CAMBIARÁ SEMANALMENTE. SE INFORMARÁ DEL MISMO A TODA LA COMUNIDAD EDUCATIVA.**

RECREOS

- **2 RECREOS:**

10:30 - 11:00 H: 1º ESO, Y AULA ESPECÍFICA

11:30 - 12:00 H: 2º ESO, FPB Y CICLO (3º y 4º no estarán)

- **ZONAS DIFERENCIADAS EN EL PATIO PARA CADA NIVEL, DE MANERA QUE SE MANTENGAN LOS GRUPOS DE CONVIVENCIA EN TODO MOMENTO (1º ESO ES UN GRUPO DE CONVIVENCIA; 2º ESO, OTRO; ETC.).**

GRUPOS DE CONVIVENCIA

- GRUPO 1: 1º ESO (4 grupos)
 - GRUPO 2: 2º ESO (3 grupos)
 - GRUPO 3 : 3º ESO (2 grupos semipresenciales)
 - GRUPO 4: 4º ESO (2 grupos semipresenciales)
 - GRUPO 5: FPB Y CICLO (Educación presencial)
 - GRUPO 6: AULA ESPECÍFICA (Presencial, 5 alumnos)
-
- ESPECIFICAR RATIO DE CADA GRUPO-CLASE (cada tutor/a).

MODALIDAD DE ENSEÑANZA

- **1º Y 2º ESO:**

- Ratio por debajo de 20 alumnos por aula, a excepción de algunas materias como Religión.
- Enseñanza presencial obligatoria en todo momento.

- **FPB Y CICLO:**

- Ratio por debajo de 13 alumnos por grupo.
- Enseñanza **presencial obligatoria** en todo momento.

SEMIPRESENCIALIDAD

3º ESO

- **Asistencia obligatoria 50%** de la jornada (3h).

- **Dos turnos:**

3º A-1 y 3º A-2

3º B-1 y 3º B-2

- **Asistencia obligatoria del alumnado PMAR** en los **ámbitos** (científico-tecnológico y sociolingüístico). Se darán en los tramos de centrales.
- **Horas no presenciales: asistencia telemática obligatoria** en la plataforma establecida por el centro. Se pasará lista.

SEMIPRESENCIALIDAD

3 º ESO

- **Alumnado de transporte escolar: modalidad presencial 100%.**
- **En caso de incumplimiento o necesidad detectada por equipo educativo, el/la alumn@ pasará a la modalidad presencial 100%.**

HORARIO 3º ESO

Horario 3ºESO

LUNES	MARTES	MIÉRCOLES	JUEVES	VIERNES
3ºA-1 (13) 3ºB-1 (13)	3ºA-1 (13) 3ºB-1 (13)	3ºA-1 (13) 3ºB-1 (13)	3ºA-1 (13) 3ºB-1 (13)	3ºA-1 (13) 3ºB-1 (13)
3ºA-1 (13) 3ºB-1 (13)	3ºA-1 (13) 3ºB-1 (13)	3ºA-1 (13) 3ºB-1 (13)	3ºA-1 (13) 3ºB-1 (13)	3ºA-1 (13) 3ºB-1 (13)
3ºA-1 (13) 3ºB-1 (13)	3ºA-1 (13) 3ºB-1 (13)	3ºA-1 (13) 3ºB-1 (13)	3ºA-1 (13) 3ºB-1 (13)	3ºA-1 (13) 3ºB-1 (13)
R	E	CR	E	O
3ºA-2 (12) 3ºB- 2 (13)	3ºA-2 (12) 3ºB- 2 (13)	3ºA-2 (12) 3ºB- 2 (13)	3ºA-2 (12) 3ºB- 2 (13)	3ºA-2 (12) 3ºB- 2 (13)
3ºA-2 (12) 3ºB-2 (13)	3ºA-2 (12) 3ºB-2 (13)	3ºA-2 (12) 3ºB-2 (13)	3ºA-2 (12) 3ºB-2 (13)	3ºA-2 (12) 3ºB-2 (13)
3ºA-2 (12) 3ºB-2 (13)	3ºA-2 (12) 3ºB-2 (13)	3ºA-2 (12) 3ºB-2 (13)	3ºA-2 (12) 3ºB-2 (13)	3ºA-2 (12) 3ºB-2 (13)

El horario semanal sería cíclico, es decir, una semana empezarían los grupos 1 y la siguiente los grupos 2, así alternadamente.
En rojo la ratio

4º ESO

- **Asistencia obligatoria 1/2 jornada (3 h)**
- **2 turnos:**
 - 4º A-1 y 4º A-2
 - 4º B 1 y 4º B 2
- **Horas no presenciales: asistencia telemática obligatoria** en la plataforma establecida por el centro. Se pasará lista.
- En caso de **incumplimiento o necesidad detectada por equipo educativo**, el/la **alumn@** pasará a la **modalidad 100% presencial**.
- **Alumnado de transporte escolar:** modalidad **100% presencial**.

HORARIO 4º

Horario 4ºESO

LUNES	MARTES	MIÉRCOLES	JUEVES	VIERNES
4ºA-1 (15) 4ºB-1 (15)	4ºA-1 (15) 4ºB-1 (15)	4ºA-1 (15) 4ºB-1 (15)	4ºA-1 (15) 4ºB-1 (15)	4ºA-1 (15) 4ºB-1 (15)
4ºA-1 (15) 4ºB-1 (15)	4ºA-1 (15) 4ºB-1 (15)	4ºA-1 (15) 4ºB-1 (15)	4ºA-1 (15) 4ºB-1 (15)	4ºA-1 (15) 4ºB-1 (15)
4ºA-1 (15) 4ºB-1 (15)	4ºA-1 (15) 4ºB-1 (15)	4ºA-1 (15) 4ºB-1 (15)	4ºA-1 (15) 4ºB-1 (15)	4ºA-1 (15) 4ºB-1 (15)
R	E	CR	E	O
4ºA-2 (15) 4ºB-2 (15)	4ºA-2 (15) 4ºB-2 (15)	4ºA-2 (15) 4ºB-2 (15)	4ºA-2 (15) 4ºB-2 (15)	4ºA-2 (15) 4ºB-2 (15)
4ºA-2 (15) 4ºB-2 (15)	4ºA-2 (15) 4ºB-2 (15)	4ºA-2 (15) 4ºB-2 (15)	4ºA-2 (15) 4ºB-2 (15)	4ºA-2 (15) 4ºB-2 (15)
4ºA-2 (15) 4ºB-2 (15)	4ºA-2 (15) 4ºB-2 (15)	4ºA-2 (15) 4ºB-2 (15)	4ºA-2 (15) 4ºB-2 (15)	4ºA-2 (15) 4ºB-2 (15)

El horario semanal sería cíclico, es decir, una semana empezarían los grupos 1 y la siguiente los grupos 2, así alternadamente,

LIMPIEZA E HIGIENE: PLAN L+D (limpieza y desinfección)

- **Espacios interiores y exteriores:** limpieza general y desinfección antes del inicio de la jornada laboral.
- **Superficies:** especial atención al inicio y final de la jornada y cada vez que salga un usuario el mostrador y la bandeja de recepción de documentos.
 - **Líquido viricida y/o gel hidroalcohólico** en cada estancia para desinfectar las superficies de especial atención de forma continua con toallas de papel, que se desecharán en los cubos con tapadera y pedal que habrá en cada estancia.
- **Baños:** limpieza y desinfección tras cada uso.

LIMPIEZA E HIGIENE: VENTILACIÓN

- **Adecuada ventilación** –aulas y espacios comunes– de forma natural **varias veces al día**, con anterioridad y al finalizar el uso de los mismos.
- Aumento de la frecuencia de renovación de aire natural de las aulas, intentando a la vez no crear corrientes fuertes de aire.
- **Ventanas abiertas** siempre que las condiciones climatológicas lo permitan; **en caso contrario**, se abrirán **durante el recreo** y cada profesor/a velará por una adecuada ventilación.
- Aulas ventiladas **al menos 5 minutos antes de su uso o al inicio de la clase** siempre que sea posible y en cualquier caso se establecerá, cuando no se puedan mantener ventanas abiertas, una **pauta de ventilación periódica**, por ejemplo, en los cambios de clase.
- **Aulas específicas:** el período de **ventilación de 10 min.**

CALENDARIO Y HORARIO ACOGIDA ENTRADA AL CENTRO

MARTES 15 SEPT. 4º ESO

- 12:00 HORAS: 4º ESO A
- 12:10: 4º ESO B
- 12.15 : CICLOS.

MIÉRCOLES 16 SEPTI. 3º ESO

- 12:00 HRS: 3º ESO A
- 12:10 HRS: 3º ESO B
- 12:15: FPBÁSICA

JUEVES 17 SEPT.1º ESO

- 12:00 HORAS: 1º ESO A y AULA ESPECÍFICA
- 12:10 HRS: 1º ESO B
- 12:15 HRS: 1º ESO C
- 12.20 HRS: 1º ESO D

VIERNES 18 SEPTIEMBRE. 2º ESO

- 12:00 HORAS: 2º A
- 12:10 HORAS: 2º B
- 12:15 HORAS 2º C

A PARTIR DEL LUNES 21 DE SEPTIEMBRE SE APLICARÁ EL HORARIO NORMALIZADO DE 8:30-15:00